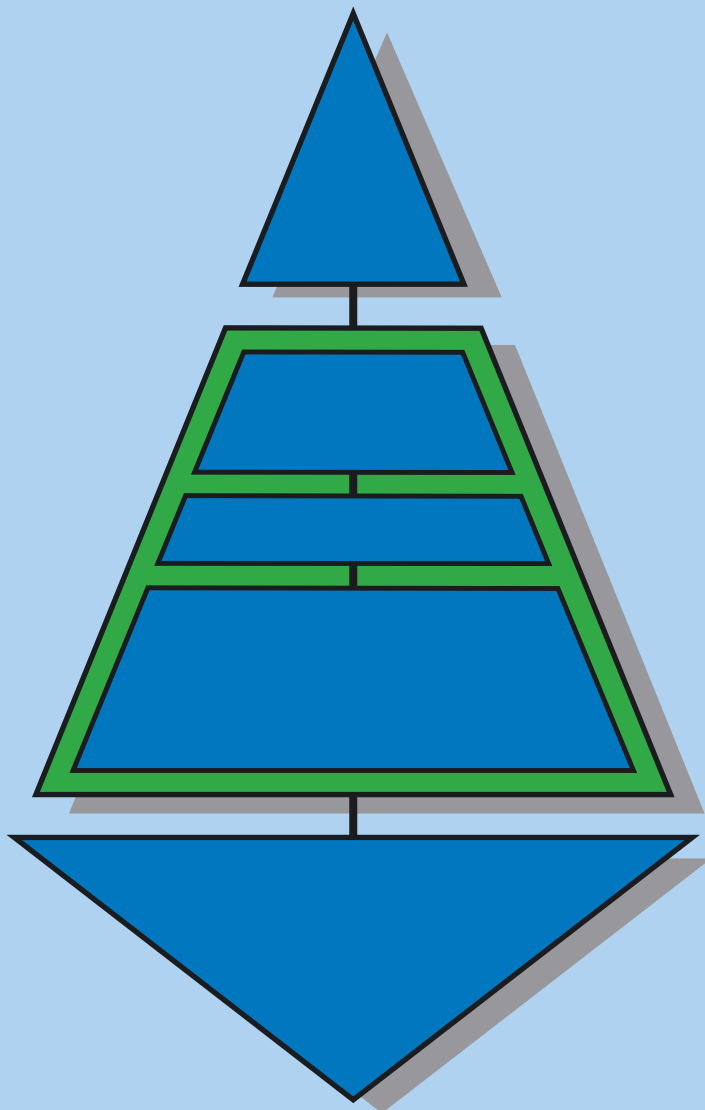
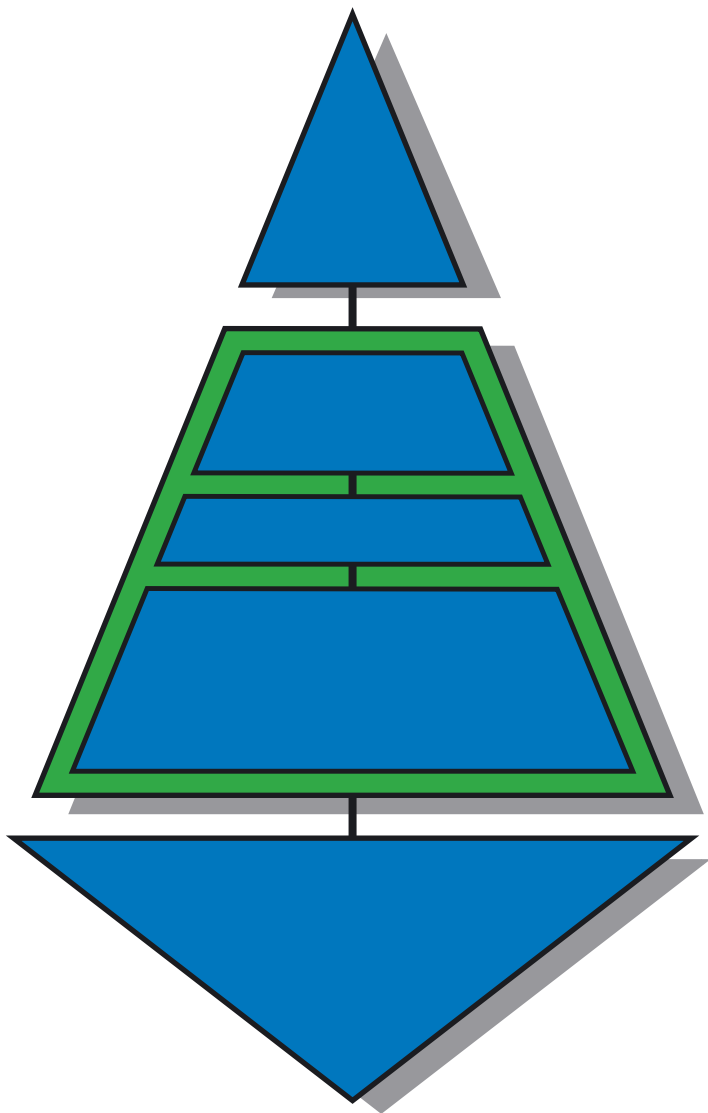


Kriminalforsorgens Princippprogram



Kriminalforsorgens Princippprogram



Forord

Kriminalforsorgen har et **formål**.

Når vi skal opfylde dette formål, er der visse almene **krav** fra samfundets side, som vi skal bygge på, og som derfor bør være accepteret af alle, der arbejder i kriminalforsorgen.

Kravene til den måde vi skal opfylde vores formål på, fører frem til den todelte **hovedopgave**.

Kravene sætter endvidere nogle rammer for, hvorledes hovedopgaven kan løses, og dermed for hvordan målet kan nås. Det kalder vi **principperne** for løsning af hovedopgaven.

Hvert af disse principper kan så **udmøntes** i konkrete anvisninger. Man kan også sige, at principperne operationaliseres.

Udmøntningen kan ske på **forskellige niveauer**, nemlig dels i relation til det samlede system, **kriminalforsorgen**, dels i relation til det enkelte **tjenestested**, dels i relation til den enkelte

enhed på tjenestestedet og endelig i relation til den enkelte **medarbejders** daglige adfærd.

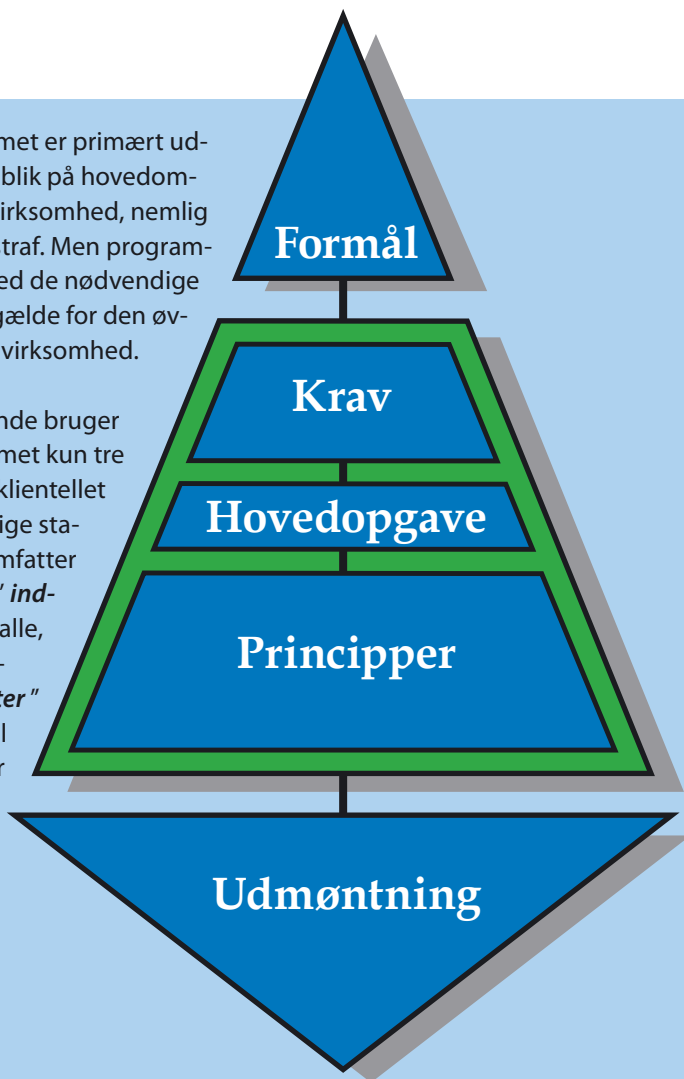
Dette principprogram slutter ved udmøntningen i relation til hele systemet. Udmøntningen i relation til tjenestestederne, i relation til enhederne og i relation til de enkelte medarbejdere må foretages af henholdsvis tjenestestedet, enhederne og den enkelte medarbejder.

— — —

Kriminalforsorgens væsentligste arbejdsopgave er at fuldbyrde **straf**: det vil sige frihedsstraf – herunder tilsynsvirksomhed i forbindelse med prøveløsladelse – samt betingede domme og samfundstjeneste. Men kriminalforsorgen varetager også andre opgaver, såsom administration af varetægtsfængsling og frihedsberøvelse i henhold til udlændingeloven, udfærdigelse af personundersøgelser samt tilsyn med § 68- og § 69-klienter m.v.

Principprogrammet er primært udformet med henblik på hovedområdet for vores virksomhed, nemlig fuldbyrdelse af straf. Men programmet bør også med de nødvendige modifikationer gælde for den øvrige del af vores virksomhed.

Af praktiske grunde bruger principprogrammet kun tre betegnelser for klientellet (uanset dets retlige status): "*dømte*" omfatter hele klientellet, "*indsatte*" omfatter alle, der er frihedsberøvet, og "*klienter*" omfatter den del af klientellet, der ikke er frihedsberøvet.



Formål

Det er kriminalforsorgens formål at medvirke til at begrænse kriminaliteten.



Dette formål er fælles for hele det strafferetlige system – det vil sige politi, anklagemyndighed, domstole og kriminalforsorgen.

Det er væsentligt for forståelsen af denne formålsbeskrivelse, at det strafferetlige system ikke er det eneste, der påvirker kriminaliteten og kriminalitetsmønstret. Holdningen til kriminalitet, befolkningsudviklingen, familiemæssige forhold, de almindelige levevilkår i samfundet og meget andet er i høj grad også bestemmende herfor.

I udtrykket "begrænse" ligger, at formålet er at bringe kriminalitetsniveauet ned på et acceptabelt niveau. Hvad der anses for et acceptabelt niveau, er i sidste instans et politisk spørgsmål.

Krav

1. MENNESKEVÆRD

Kriminalforsorgen skal respektere det enkelte menneske og de almindeligt anerkendte menneskerettigheder.



Disse almenmenneskelige værdier drejer sig fx om retten til arbejde, hvile, social tryghed, rimelig levestandard, lægehjælp, adgang til undervisning og kulturelle goder, forbud mod tortur, nedværdigende og umenneskelig behandling og diskrimination. De har fx fundet udtryk i Grundloven og i lovgivningen samt i FN's Menneskerettighedskonvention, FN's Konvention om Borgerlige og Politiske Rettigheder, FN's Torturkonvention, Den Europæiske Torturkonvention og De Europæiske Fængselsregler m.v.

2. UKRÆNKELIGHED

Kriminalforsorgen må ikke pålægge de dømte andre begrænsninger, end hvad der følger af lovgivningen og af fuldbyrdelsen af dommen.



Her sigtes for det første til princippet om, at alle forvaltningsafgørelser skal have hjemmel i lovgivningen (legalitetsprincippet).

Desuden sigtes der til princippet om, at vi skal fuldbyrde dommene (og andre retsafgørelser) i overensstemmelse med deres indhold – det vil sige, således som lovgivningen bestemmer, at indholdet skal være.

Vi skal ikke gennemføre indskrænkninger i den indsattes eller klientens dagligdag, som ikke er nødvendige for dommens fuldbyrdelse eller andres sikkerhed.

Dette synspunkt fandt allerede udtryk i Foreløbig Betænkning vedrørende Fuldbyrdelse af Fængselsstraf m.v. fra 1946 og i Betænkning vedrørende Beskæftigelsen i Kriminalanstalterne (272/1960) og har senere fundet udtryk i Betænkningen om lov om straffuldbyrdelse og i De Europæiske Fængselsregler.

3. RETSHÅNDHÆVELSE

Kriminalforsorgen skal ved tilrettelæggelsen af straffuldbyrdelsens gennemførelse respektere de almindeligt anerkendte hensyn, der ligger bag straffen.



I dette krav ligger en henvisning til de almindeligt anerkendte strafformål generalprævention, specialprævention, repression osv. Det betyder især, at vi skal tilrettelægge vort daglige virke således, at vi medvirker til at beskytte borgerne mod kriminalitet. Det betyder også, at vi skal være loyale over for de afgørelser, som træffes af de øvrige dele af retssystemet. Modsat må vi også kræve, at de øvrige dele af retssystemet respekterer vores virksomhed.

Dette krav er bl.a. udgangspunktet for den nødvendige kontrolvirksomhed, som er forbundet med kriminalforsorgens opgaver.

4. RETSFØLELSE

Kriminalforsorgen skal tage hensyn til den almindelige retsfølelse i samfundet og hos ofrene for kriminaliteten.



Disse hensyn er der i vid udstrækning gjort op med, når dommen er afsagt. Men i et vist omfang rækker hensynet ind i straffuldbyrdelsen. I det omfang, det er tilfældet, vil det fremgå af lovgivningen og af de administrative regler, at hensynet til retsfølelsen kan eller skal tillægges betydning.

Hovedopgave

Kriminalforsorgens hovedopgave er at fuldbyrde straf.



I den forbindelse skal kriminalforsorgen:

- **udøve den kontrol, der er nødvendig for at fuldbyrde straffen.**
- **støtte og motivere den dømte til gennem personlig, social, arbejds- og uddannelsesmæssig udvikling at leve en kriminalitetsfri tilværelse.**

Disse to led i hovedopgaven er sidestillet, og der er således ikke tale om, at nogen del af opgaven er vigtigere end den anden.

KONTROL OG SIKKERHED

STØTTE OG MOTIVATION

Principper

1. NORMALISERING

Kriminalforsorgen skal ved tilrettelæggelsen af dagligdagen, og hver gang der træffes konkrete afgørelser, have forholdene i det almindelige samfund for øje.



Erfaringerne har vist, at den **traditionelle fængselsituation** i sig selv kan vanskeliggøre en egentlig målrettet behandlingsindsats. Der er desuden en række sideeffekter forbundet med et traditionelt fængselsophold, som kan ophæve de positive effekter, som måtte komme af en behandlingsindsats.

Ved at indrette forholdene således, at de mindst muligt afviger fra dagligdagen uden for fængslerne, vil der være mindre grundlag for aggression, mindre apati og i det hele taget ske en begrænsning af de negative sider af fængselsopholdet og dermed også blive bedre grobund for en behandlingsmæssig indsats i bred forstand.

Der er tale om et grundlæggende og meget bredt princip, som på sin vis kunne siges at omfatte flere af de følgende principper. Netop fordi det er så bredt, kan det imidlertid være hensigtsmæssigt at udskille særlige områder til selvstændige principper, som fx åbenhed og ansvarlighed.

Normaliseringsprincippet indebærer bl.a., at de indsatte og kriminalforsorgens klientel i det hele taget forbliver omfattet af de almindelige retsikkerhedsgarantier i samfundet. På grund af fængslernes karakter af totale institutioner kan der være særligt behov for at sikre indsattes retsikkerhed.

Princippet betyder også, at de fysiske forhold i institutionerne bør tilpasses forholdene i det almindelige samfund og dermed også ændres i takt med ændringer udenfor.

2. ÅBENHED

Kriminalforsorgen skal tilrettelægge virksomheden således, at de dømte får gode muligheder for at knytte og vedligeholde forbindelsen til de pårørende og det almindelige samfundsliv. På samme måde skal forbindelsen mellem kriminalforsorgens tjenestesteder og det omgivende samfund styrkes mest muligt.



Der er to led i dette princip, som er lige vigtige. Det ene drejer sig om de indsatte, det andet om systemet som sådan.

Åbenhedsprincippet har nær sammenhæng med normaliseringsprincippet og er ligesom dette grundlæggende for strafsystemet i et demokratisk samfund. I relation til de indsatte er åbenhed særlig vigtig, fordi frihedsberøvelse **i traditionel forstand** erfaringsmæssigt har en række bivirkninger, som rækker ud over selve frihedsberøvelsens formål, fx at den indsatte risikerer at miste sin familie, sit arbejde og sin selvrespekt. Disse sideeffekter skyldes først og fremmest fængslernes karakter af totale institutioner, hvor de indsatte opholder sig døgnet rundt i en hverdag, som er lagt i faste rutiner, og som begrænser udfoldelsesmulighederne.

Endvidere er åbenhed en forudsætning for det nødvendige samspil mellem kriminalforsorgen og vore samarbejdspartnere og for borgernes,

pressens og politikernes mulighed for at følge med i, hvad vi foretager os. Åbenhed er endelig det bedste værn mod mistanke om magtmisbrug, som altid vil opstå, når et system og dets personale er udstyret med så stor magt, som tilfældet er i kriminalforsorgen.

3. ANSVARLIGHED

Kriminalforsorgens virksomhed skal tilrettelægges således, at de dømte får mulighed for at udvikle ansvarlighed, selvspekt og selvtilid samt motiveres til at være aktive i bestræbelserne på at muliggøre et liv uden kriminalitet.



Baggrunden for dette princip er bl.a., at de såkaldte hotel- og servicefunktioner, som traditionelt er et integreret led af et fængselsophold, i realiteten forringer de indsatte evne til at administrere et almindeligt dagligdags liv efter løsladelsen. Princippet rækker imidlertid ud over de frihedsberøvende sanktioner.

Hovedindholdet i princippet er, at de dømte selv skal have ansvaret for deres tilværelse, og at personalets behandlingsmæssige indsats først og fremmest skal bestå i motivation, rådgivning og vejledning, herunder vejledning i de dømtes rettigheder og pligter i forbindelse med fuldbyrdelsen. Men denne virksomhed skal naturligvis kombineres med almindelig medmenneskelig omsorg og støtte i de tilfælde, hvor den indsatte eller klienten ikke er i stand til eller kan bringes i stand til selv at løse sine problemer.

En forudsætning for at de dømte kan udvikle ansvarlighed mv., er at der er

en fornuftig sammenhæng i det arbejde, der udføres i de forskellige dele af kriminalforsorgen.

4. SIKKERHED

Kriminalforsorgen skal fuldbyrde de idømte straffe således, at der tages hensyn til beskyttelsen af den almindelige borger mod kriminalitet og til beskyttelsen af den indsatte mod overgreb og skadelig påvirkning fra andre.



Princippet om sikkerhed har størst betydning i forbindelse med afsoning af frihedsstraf. Formålet med sikkerhedsvirksomheden er her dels at sikre gennemførelse af frihedsberøvelsen, dels at forebygge og forhindre at indsatte under afsoningen begår ny kriminalitet såvel i anstalterne som i forbindelse med udgang m.v. Men sikkerhedsvirksomheden omfatter også forebyggelse og hindring af selvmord og selvbeskadigelse og indsmugling af narkotika, alkohol, våben og andre genstande, som ikke er forenelige med fængselsreglerne.

Det er vigtigt at holde sig for øje, at sikkerhedsvirksomheden er flerstrengt, det vil sige, at den ikke alene beror på fysiske og tekniske midler af forskellig art (statisk sikkerhed) men også på personlig kontakt, og overblik over hvad der foregår i institutionerne (dynamisk sikkerhed).

Princippet om sikkerhed har også betydning i forbindelse med ikke-frihedsberøvende straffe. Her er for-

målet også at gennemføre tilsynet m.v. på en sådan måde, at risikoen for ny kriminalitet og overgreb m.v. formindskes mest muligt. Princippet har derfor betydning for den kontrollerende del af kriminalforsorgen i friheds virksomhed.

5. MINDST MULIG INDGRIBEN

Kriminalforsorgen skal vælge den mindst indgribende foranstaltning, som er egnet til at løse en bestemt opgave.



Det daglige arbejde med indsatte og klienterne og deres problemer er karakteriseret ved, at opgaverne kan løses på mange måder. Den sikreste måde – at indsætte et maximum af ressourcer eller af magt – er ikke nødvendigvis den mest hensigtsmæssige. Opgaven er tværtimod at udvikle løsningsmodeller, som indebærer den mindst mulige indgriben i klientens eller den indsattes liv, men som samtidig er egnet til at løse de opgaver, der skal løses.

Ofte vil det være hensigtsmæssigt at gribe ind så tidligt som muligt og dermed forebygge, at situationen udvikler sig i uheldig retning.

6. OPTIMAL RESSOURCEANVENDELSE

Kriminalforsorgen skal anvende ressourcerne effektivt, fleksibelt og behovsorienteret og skal derfor sørge for at have et velkvalificeret personale, som såvel uddannelsesmæssigt som holdningsmæssigt er i stand til at udføre dets opgaver i overensstemmelse med principprogrammet.



Intet system kan få alle de ressourcer, man kan bruge, til at opfylde sit formål. Måden, vi anvender de tildelte ressourcer på, bliver således meget vigtig. Kriminalforsorgens vigtigste ressource er personalet. Det er derfor af afgørende betydning, at ansættelses- og arbejdsforholdene i kriminalforsorgen indrettes således, at man er i stand til at rekruttere og fastholde det rigtige personale på alle niveauer og på alle funktionsområder.

Udmøntning



De 6 principper for kriminalforsorgens virksomhed er nok selvstændige principper, men ved udmøntningen af dem er det vigtigt at holde sig for øje, at der er en indre sammenhæng imellem principperne, og at man ved løsningen af de daglige opgaver ikke kan tage udgangspunkt i eet eller flere udvalgte principper men bør ***lægge samtlige principper til grund*** for den daglige virksomhed.

Når principperne nedenfor er udmøntet hver for sig, er det derfor først og fremmest af pædagogiske grunde. Fx skal de udmøntninger, som især bygger på normaliseringsprincippet også kunne opfylde de 5 øvrige principper.

Kriminalforsorgen som helhed



1. NORMALISERING

Dette princip udmøntes navnlig ved, at:

- 1.1 vi skal arbejde for, at de dømte har mulighed for at udøve deres borgerlige rettigheder og i videst muligt omfang får tilsvarende muligheder som andre borgere med hensyn til uddannelse, arbejde, sociale ydelser, sundhedstjeneste, kultur- og fritidsaktiviteter o.lign.
- 1.2 vi skal fordele de indsatte, således at vi i videst muligt omfang sikrer, at kontakten med deres nærmiljø bevares ("nærhedsprincippet") og skal kun adskille de indsatte på grund af alder, køn, kriminalitet, psykisk og fysisk helbredstilstand m.v., når der er særlige grunde til det
- 1.3 vi skal arbejde for, at de fysiske forhold i institutionerne (institutionsstørrelse, afdelingsstørrelse, rumstørrelse, indretning af fællesrum osv.) i videst muligt omfang er tidssvarende og i overensstemmelse med kravene i samfundet i øvrigt
- 1.4 vi skal medvirke til at fjerne institutionspræget ved at tillade de indsatte i rimeligt omfang at have egne effekter og ved gennem adfærd, påklædning og sprogbrug at fremme en almindelig god omgangsform mellem personale og indsatte
- 1.5 vi skal benytte det almindelige behandlingssystem i videst muligt omfang fremfor at etablere parallelle behandlingssystemer. I tilfælde, hvor indsatte ikke har mulighed for at benytte det almindelige behandlingssystem, skal kriminalforsorgen søge at iværksætte relevante behandlingsprogrammer.



2. ÅBENHED

Dette princip udmøntes navnlig ved, at:

- 2.1 vi skal som udgangspunkt anbringe indsatte i åbne fængsler, hvor mulighederne for kontakt med det omgivende samfund er størst
- 2.2 vi skal etablere brevvekslings-, besøgs- og udgangsordninger m.v., som gør det muligt for de indsatte at bevare og udbygge kontakten til pårørende og det almindelige samfundsliv
- 2.3 vi skal give de indsatte adgang til fællesskab i videst muligt omfang
- 2.4 vi skal samarbejde både på generelt og konkret plan med de andre dele af retssystemet og øvrige samarbejdspartnere og skal bestræbe os på at informere så bredt som muligt om kriminalpolitikken og om indholdet af og vilkårene for vores arbejde
- 2.5 vi skal samarbejde positivt med eksterne inspektions- og tilsynsorganer og være åbne for besøg af almindeligt anerkendte humanitære organisationer og pressen m.v.



3. ANSVARLIGHED

Dette princip udmøntes navnlig ved, at:

- 3.1 vi skal sørge for, at der er sammenhæng i arbejdet i kriminalforsorgens forskellige sektorer ("kontinuitets- og koordineringsprincippet") og skal i alle faser motivere de dømte til at tage ansvaret for deres egen tilværelse
- 3.2 vi skal stille krav om, at de indsatte i videst muligt omfang selv tager ansvaret for dagligdagens gøremål, såsom madlavning, vask, reparation af tøj osv. (selvforvaltning)
- 3.3 vi skal vejlede de dømte i at løse problemerne selv fremfor at løse problemerne for dem, og lade dem vælge mellem relevante tilbud fremfor at påtvinge dem bestemte foranstaltninger
- 3.4 vi skal give de dømte mulighed for at få medindflydelse på deres behandlingsplan og mulighed for selv at udføre de enkelte elementer i planen
- 3.5 vi skal give de indsatte fleksible muligheder for at få indflydelse på og medansvar for generelle forhold i institutionerne.



4. SIKKERHED

Dette princip udmøntes navnlig ved, at:

- 4.1 vi skal løse kontrol- og sikkerhedsmæssige opgaver ved en kombination af tekniske, disciplinære og behandlingsmæssige foranstaltninger og tæt kontakt mellem personale og indsatte
- 4.2 vi skal søge at hindre, at der begås kriminalitet under straf fuldbyrdelsen, samt at der sker undvigelse eller udeblivelse fra institutionerne og unddragelse fra tilsyn
- 4.3 vi skal opretholde god ro og orden og den nødvendige disciplin i institutionerne, bl.a. med henblik på at søge at fjerne risikoen for, at de indsatte udsættes for overgreb og skadelig påvirkning fra medindsatte
- 4.4 vi skal søge at hindre, at de dømte bruger narkotika

og misbruger medicin og alkohol

- 4.5 vi skal begrænse risikoen for recidiv ved at medvirke til at tilvejebringe løsladelsessituationer, som hjælper den indsatte til at leve en kriminalitetsfri tilværelse.



5. MINDST MULIGE INDGRIBEN

Dette princip udmøntes navnlig ved, at:

- 5.1 vi skal have de fornødne kundskaber og færdigheder i at forebygge og løse konflikter med fredelige midler, således at magtanvendelse, disciplinærstraf og lignende reaktioner begrænses mest muligt
- 5.2 vi skal anvende grundsætningen om proportionalitet i forbindelse med disciplinærstraf, magtanvendelse og lignende reaktioner, således at der bliver tale om et forholdsmæssigt indgreb i den konkrete situation. Det samme gælder ved vilkårsfastsættelse i forbindelse med prøveløsladelse mv.
- 5.3 vi skal anvende grundsætningen om skånsomhed ved alle indgreb, som indebærer magtanvendelse, således at indgrebet gennemføres så skånsomt, som omstændighederne tillader det
- 5.4 vi skal kun anvende kontrol i forbindelse med tilsyn, særvilkår og andre ikke-frihedsberøvende foranstaltninger, i det omfang det er nødvendigt for at sikre gennemførelsen af et effektivt tilsyn m.v.
- 5.5 vi skal sætte vore ressourcer ind så tidligt som muligt ("tidligt-princippet"), og vi skal deltage aktivt i det forebyggende arbejde, bl.a. gennem SSP-samarbejdet og almindelig oplysningsvirksomhed.



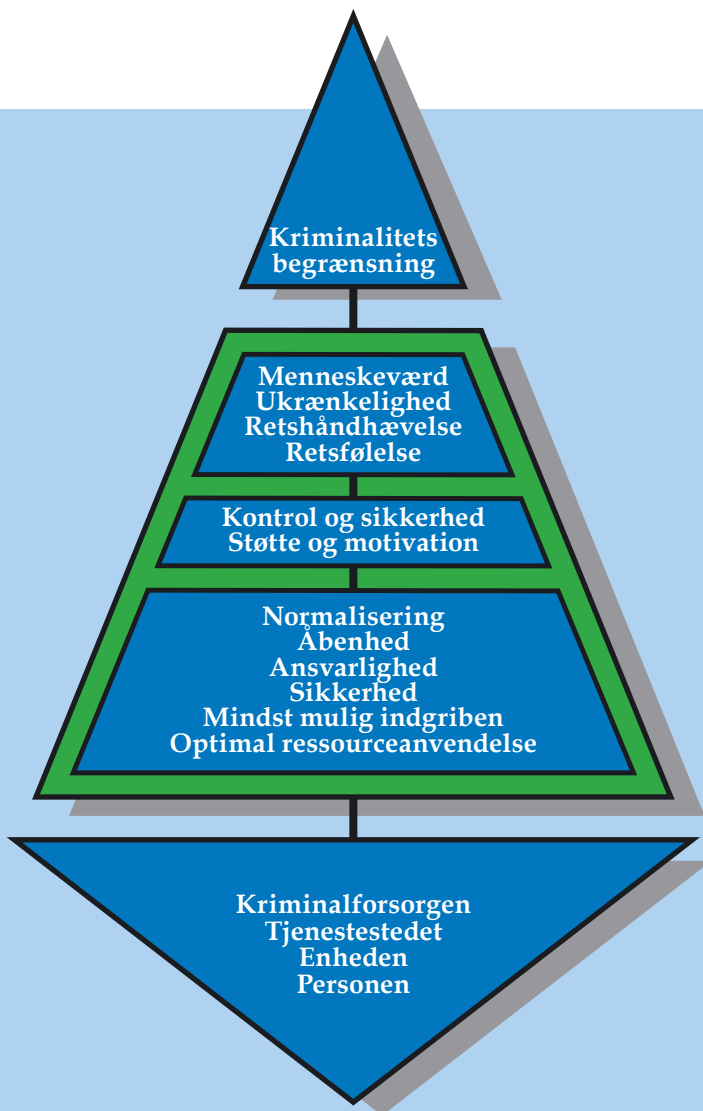
6. OPTIMAL RESSOURCEAN- VENDELSE

Dette princip udmøntes navnlig ved, at:

- 6.1 vi skal have et personalepolitisk program, som fremmer personalets muligheder for at løse de pålagte opgaver, øger dets jobtilfredshed og sikrer en god og tidssvarende personalepleje
- 6.2 vi skal tilvejebringe gode personalefaciliteter og ordentlige arbejdsforhold – herunder tilgodese hensynet til personalets sikkerhed
- 6.3 vi skal etablere en personalestruktur, som muliggør en tæt kontakt med de indsatte og en passende differentieret kontakt til klienterne
- 6.4 vi skal delegere ansvar og kompetence i videst muligt omfang og tilskynde personalet til at

udvise selvstændigt initiativ og kreativitet

- 6.5 vi skal fremme personalets muligheder for efteruddannelse – herunder lederuddannelse – såvel inden for vort eget uddannelsessystem som igennem ekstern kursusvirksomhed og udvekslingsarrangementer.



Noter

Udgivet af Direktoratet for Kriminalforsorgen, december 1998
Layout og tilrettelægning: Grafisk Værk A/S
Tryk: De Grafiske Fag, Statsfængslet i Nyborg - 2008